



**AİLE VE SOSYAL HİZMETLER
BAKANLIĞI**

**AFET VE ACİL DURUMLARDA
PSİKOSOSYAL DESTEK
AKREDİTASYON KILAVUZU**

İÇİNDEKİLER

1. AMAÇ.....	3
2. KAPSAM	3
3. HUKUKİ DAYANAK	3
4. TANIMLAR.....	3
5. AFET VE ACİL DURUMLARDA PSİKOSOSYAL DESTEK ÇALIŞMA GRUBU.....	5
6. YEREL DÜZEY PSİKOSOSYAL DESTEK ÇALIŞMA GRUBU EKİP YAPILANMASI	7
7. AKREDİTE EDİLECEK KURULUŞLARIN KRİTERLERİ	8
7.1. PSİKOSOSYAL MÜDAHALE ÇALIŞMALARINDA YER ALACAK KURULUŞLARA İLİŞKİN KRİTERLER.....	8
7.1.1. Kurumsal Kriterler.....	8
7.1.2. Çalışma Kriterleri	8
7.1.3. Üye/Çalışan Kriterleri.....	9
7.2. SOSYAL İYİLEŞTİRME ÇALIŞMALARINDA YER ALACAK KURULUŞLARA İLİŞKİN KRİTERLER.....	9
7.2.1. Kurumsal Kriterler.....	9
7.2.2. Çalışma Kriterleri	9
7.2.3. Üye/Çalışan Kriterleri.....	10
8. KURULUŞLARIN PSİKOSOSYAL DESTEK ÇALIŞMA GRUBU ANA ÇÖZÜM ORTAĞINA İLİŞKİN YÜKÜMLÜLÜKLERİ	10
8.1. Genel Yükümlülükler	10
8.2. Sahaya İlişkin Yükümlülükler	11

1. AMAÇ

Afet ve acil durum öncesi, sırası ve sonrasında psikososyal destek hizmetinde görev almak isteyen sivil toplum kuruluşlarının (STK), özel kuruluşların, yabancı kuruluşların Türkiye temsilciliklerinin ve üniversitelerin akredite edilmesi için gerekli koşulların ve süreçlerin belirlenmesi amaçlanmıştır.

2. KAPSAM

Bu akreditasyon kılavuzu; Türkiye Afet Müdahale Planı (TAMP) kapsamında psikososyal destek çalışmalarında faaliyet göstermek isteyen sivil toplum kuruluşları, özel kuruluşları, yabancı kuruluşları ve üniversiteleri kapsar.

Bu kılavuz; afet ve acil durumlarda psikososyal destek çalışmalarında Aile ve Sosyal Hizmetler Bakanlığı ve İl Müdürlükleri koordinasyonunda görev alacak kuruluşlardan beklenen kriterleri, kuruluşların genel ve saha yükümlüklerini içermektedir.

3. HUKUKİ DAYANAK

- a) Afet ve Acil Durum Müdahale Hizmetleri Yönetmeliği,
- b) Türkiye Afet Müdahale Planı (TAMP),
- c) Ulusal ve Yerel Düzey Psikososyal Destek Çalışma Grubu Planı,
- ç) Afet ve Acil Durum Yönetimi Başkanlığı, Afet ve Acil Durumlara İlişkin Hizmet Standartları ve Akreditasyon Esaslarının Belirlenmesi Hakkında Yönetmelik

4. TANIMLAR

Bu kılavuzda geçen;

- a) Acil durum: Toplumun tamamının veya belli kesimlerinin normal hayat ve faaliyetlerini durduran veya kesintiye uğratan ve acil müdahaleyi gerektiren olayları ve bu olayların oluşturduğu kriz halini,
- b) AFAD: Afet ve Acil Durum Yönetimi Başkanlığını,
- c) Afet: Toplumun tamamı veya belli kesimleri için fiziksel, ekonomik ve sosyal kayıplar doğuran, normal hayatı ve insan faaliyetlerini durduran veya kesintiye uğratan doğal, teknolojik veya insan kaynaklı olayları,
- d) Afet ve acil durum yönetim merkezi (AADYM): Afet ve acil durumlarda müdahalenin koordine edildiği, 24 saat esasına göre çalışan, kesintisiz ve güvenli bilgi işlem ve haberleşme sistemleri ile donatılan merkezleri,
- e) Akreditasyon: AFAD Başkanlığın koordinasyonunda çalışabilmesi için sivil toplum kuruluşları, özel kuruluşları, yabancı kuruluşların Türkiye temsilcilikleri ile AFAD gönüllüsü kişilere uygunluk belgesi verilmesini,
- f) Akreditasyon Kurulu: AFAD Başkanı Başkanlığında, ilgili daire başkanları ve 1.Hukuk Müşavirinden oluşan, akreditasyon sistemine yön veren standartlar, politikalar ve prosedürler ortaya koyan kurulu,

- g) Ana çözüm ortağı: TAMP kapsamında görevli çalışma grubunun yürüteceği hizmetlere ilişkin koordinasyondan sorumlu olan bakanlık, kurum ve kuruluşları,
- h) Bakanlık (ASHB): Aile ve Sosyal Hizmetler Bakanlığını,
- i) Destek çözüm ortağı: TAMP kapsamındaki çalışma gruplarında ana çözüm ortağı olarak görev alan bakanlık, kurum ve kuruluşların çalışmalarında destek olarak görev alan paydaşları,
- j) İl müdürlüğü (ASHİM): İl Aile ve Sosyal Hizmet Müdürlüklerini,
- k) Kuruluşlar: Sivil toplum kuruluşları, özel kuruluşları, yabancı kuruluşların Türkiye temsilcilikleri ve üniversiteleri,
- l) Özel kuruluş: Kurum kuruluşların yaptığı işlerin bütünü, kamu kesimi dışında kalan iş alanı, özel girişim, özel teşebbüs ve tüzel kişiliği,
- m) Psikososyal destek (PSD): Afet ve acil durum sürecinde ortaya çıkabilecek psikolojik uyumsuzluk ve bozuklukların önlenmesi; birey, grup, aile ve toplum düzeyinde ilişkilerin yeniden kurulması/geliştirilmesi; etkilenenlerin gündelik yaşama geri dönmesi sürecinde kendi kapasitelerini fark etmeleri, güçlenmelerinin sağlanması; toplumda gelecekte ortaya çıkması muhtemel afet ve acil durumlara başa çıkma / iyileşme becerilerinin artırılması ve yardım çalışanlarının desteklenmesini içeren, afet sürecinin her aşamasında yürütülen çalışmaları kapsayan multidisipliner hizmetler bütünü,
- n) Psikososyal müdahale (PSM): Afetler sonrasında etkilenen bireylerin, gündelik yaşantılarına geçiş sürecini hızlandırmaya ve toplumun var olan gereksinimlerini tespit ederek; gelecekte ortaya çıkması olası afetlerle başa çıkma, müdahale edebilme kapasitesinin ve iyileşme becerilerinin artırılmasına ve saha çalışanlarının desteklenmesine yönelik mesleki çalışmaları,
- o) Psikososyal destek çalışma grubu: TAMP kapsamında afet ve acil durumlarda, psikososyal destek alanında görevli ana ve destek çözüm ortaklarının yürüttükleri hizmetlerin niteliğine göre oluşturulan hizmet gruplarını,
- p) Psikososyal destek ana çözüm ortağı: Aile ve Sosyal Hizmetler Bakanlığı merkez ve taşra teşkilatını,
- q) Sivil toplum kuruluşu (STK): Toplumdaki çeşitli sorunları bağımsız olarak ele alıp kamuoyunu bilgilendirme ve aydınlatma görevi yapan, öneriler sunan ve Türkiye Cumhuriyeti kanunlarına ve ilgili diğer mevzuata uygun şekilde kurulmuş ve faaliyet gösteren onaylanmış her türlü dernek, vakıf, platform ve birlik ile sivil toplum kuruluşunu,
- r) Sosyal iyileştirme çalışmaları: Psikososyal müdahale çalışmalarının amacı olan gündelik yaşama geri dönüş sürecinde araç olarak kullanılan kültür, sanat, spor, meslek edindirme vb. etkinlikleri,
- s) Türkiye Afet Müdahale Planı (TAMP): Afet ve acil durumlara ilişkin müdahale çalışmalarında görev alacak çalışma grupları ve koordinasyon birimlerine ait rolleri ve

sorumlulukları tanımlayan, afet öncesi, sırası ve sonrasındaki müdahale planlamasının temel prensiplerini belirleyen planı,

- t) Üniversiteler: Afet ve acil durumlarda psikososyal destek hizmetlerinde gönüllü olarak çalışmak isteyen kılavuzda psikososyal müdahale ve sosyal iyileştirme çalışmaları olarak belirtilen alanlara uygun bölümlerde örgün eğitim veren dört yıllık lisans bölümleri ya da ilgili bölümlerin yüksek lisans ve doktora programları ya da afet merkezleri,
- u) Yabancı sivil toplum kuruluşu: Merkezi yurt dışında bulunan, kâr amacı gütmeyen ve İçişleri Bakanlığı Sivil Toplumla İlişkiler Genel Müdürlüğü tarafından Türkiye’de şube veya temsilcilik açma veya faaliyet izni verilen sivil toplum kuruluşlarını,

ifade eder.

5. AFET VE ACİL DURUMLARDA PSİKOSOSYAL DESTEK ÇALIŞMA GRUBU

Türkiye Afet Müdahale Planı (TAMP) kapsamında Bakanlığımız psikososyal destek çalışma grubunun koordinasyondan sorumlu ana çözüm ortağıdır.

Sağlık Bakanlığı, Milli Eğitim Bakanlığı, İçişleri Bakanlığı, Gençlik ve Spor Bakanlığı, Kültür ve Turizm Bakanlığı, Diyanet İşleri Başkanlığı, Türk Kızılayı, Sivil Toplum Kuruluşları, Üniversiteler, Özel Sektör ve Tüzel Kişiler, Uluslararası Kurum ve Kuruluşlar ise psikososyal destek çalışma grubunun destek çözüm ortaklarıdır.

Ana çözüm ortağı ve destek çözüm ortaklarının afet öncesi, sırası ve sonrası dönemde psikososyal destek çalışmalarını eş güdüm ve iş birliği içerisinde yürütme sorumluluğu bulunmaktadır. Ana çözüm ortağı bakanlık, kurum ve kuruluşlar üstlendiği hizmetin ulusal düzeyde esas sorumlusu olup birlikte çalışacağı destek çözüm ortaklarının rollerini, çalışmalarını belirler.

Ana çözüm ortağının görevleri;

- Çalışma grubu organizasyonunu kurmak, yapılacak hizmetin bütününe analiz etmek,
- Çalışma grubu hazırlık ve planlama çalışmalarını yönetmek,
- Çalışma grubu kapasite geliştirme çalışmalarını yapmak,
- İhtiyaç halinde destek çözüm ortaklarını göreve çağırmak ve bilgilendirmek,
- Özel sektör ile çalışarak gerekli kaynakları sağlamak,
- Afetlere hazırlık protokollerini yapmak,
- Finansal yönetim çalışmaları yapmak,
- Personelin eğitilmesi ve sürekliliğini sağlamak, diğer hizmet gruplarının çalışmalarını desteklemek, psikososyal destek için gerekli teknolojik yenilikleri takip etmek, standart psikososyal destek prosedürleri, kontrol listeleri, el kitapçıkları, kılavuzlar, formlar ve talimatlar hazırlamak,

- Afet anında bakanlık ya da kurum merkezinde koordinasyonu sağlayacak koordinasyon ekiplerini belirlemek, afet anında kendi çalışma grubunda yer alan tüm bakanlık, kurum ve kuruluşlardan afet bölgesine gidecek saha destek ekiplerini ve afet bölgesindeki çalışma esaslarını belirlemek,
- Psikososyal destek çalışmaları için sabit ve seyyar tesisler ile görevlileri belirlemek,
- Afet anında psikososyal destek alanında çalışacak personeli görevlendirmek, destek çözüm ortakları, diğer hizmet grupları, koordinasyon birimleri ile AADYM'ler ile koordinasyon sağlamak,
- Afetin meydana gelmesi halinde mevcut güç ve kaynakların, etkin ve verimli bir şekilde kullanılmasını sağlamaktır.

Destek çözüm ortaklarının görevleri:

- Ulusal ve yerel düzey psikososyal destek planlarının hazırlık çalışmalarına katılmak,
- Ana çözüm ortağının talep ettiği personel, araç, gereç, ekipmanları vb. temin etmek,
- Psikososyal destek çalışmalarına katılmak,
- Eğitimli personelin sürekliliğini sağlamak,
- Psikososyal destek çalışmaları için gerekli teknolojik yenilikleri takip etmek,
- Çalışma grubundan sorumlu ana çözüm ortağı kurumun sorumlusunun hizmete ilişkin ihtiyaçlarına katkı sağlamak.

Ana çözüm ortağı ve destek çözüm ortağından oluşan psikososyal destek çalışma grubunun Türkiye Müdahale Planında yer alan görev tanımı aşağıdaki gibidir:

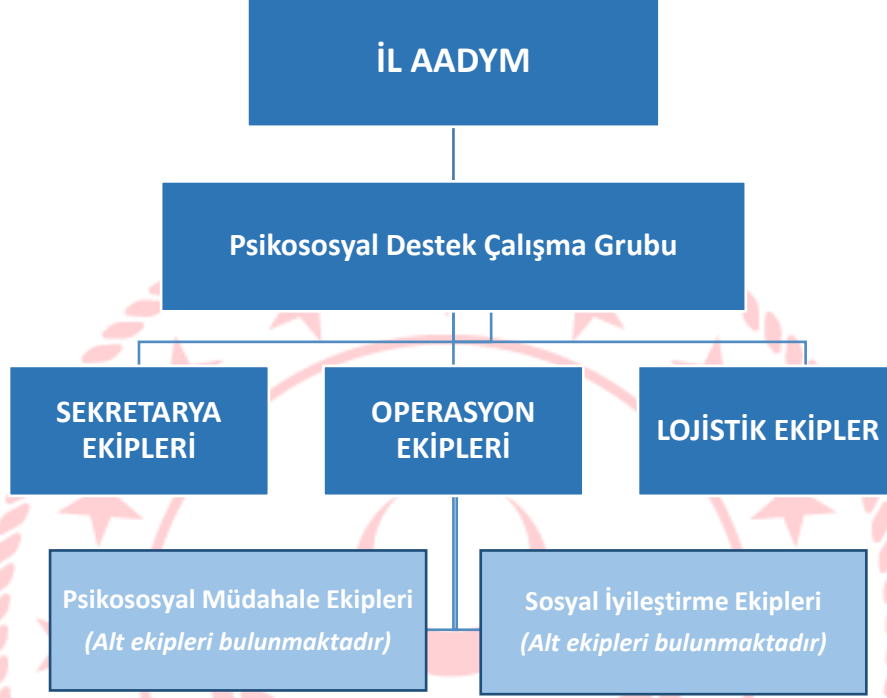
Psikososyal destek çalışma grubunun görevleri:

- Afet/acil durumlarda psikososyal destek hizmetlerinde yer alacak bütün personele kapasite geliştirme eğitimlerinin verilmesini sağlamak.
- Afet/acil durumlarda psikososyal destek çalışma grubunun ihtiyaç duyacağı lojistik kapasiteyi sağlamak.
- Afet/acil durumlardan etkilenenlerin acil ihtiyaçlarını tespit etmek ve bu ihtiyaçların ilgili çalışma gruplarına/kaynaklara bildirilmesini sağlamak.
- Afet/acil durumlardan etkilenenlere ve incinebilir gruplara özel uzmanlaşmış psikososyal müdahale çalışmaları yapmak.
- Afet/acil durumdan etkilenenlerin gündelik hayata uyum sürecini kolaylaştırmak için sosyal iyileştirme etkinliklerinin yapılmasını sağlamak.
- Afet/acil durumlardan etkilenenlerin ihtiyacı olması halinde ilgili sosyal hizmet model/uygulamalarından faydalanmasını sağlamak.
- Afet/acil durumlarda görev alan personele çalışana destek hizmeti sağlamak.

Psikososyal destek çalışma grubunun kim, kiminle, nerede ve nasıl çalışılacağına ilişkin usul ve esasları ise ulusal ve yerel düzey planlarda yer almaktadır.

6. YEREL DÜZEY PSİKOSOSYAL DESTEK ÇALIŞMA GRUBU EKİP YAPILANMASI

Yerel düzey psikososyal destek çalışma grubu planlarında yer alan ana ekip yapılanması aşağıdaki gibidir. Ana ekip yapılanmasında yer alan psikososyal müdahale ekipleri ve sosyal iyileştirme ekipleri kendi içinde alt ekiplere ayrılmaktadır.



Akreditasyon sürecine başvuran kuruluşların üyeleri/çalışanları psikososyal müdahale ve sosyal iyileştirme ekipleri olarak ayrı ayrı akredite edilir. Psikososyal müdahale alanında çalışacak kuruluşlar isterse sosyal iyileştirme alanı için de ekip başvurusu yapabilmektedir. Bu durumda kuruluşlar başvuru yaparken psikososyal müdahale ekiplerini ayrı sosyal iyileştirme ekiplerini ayrı bildirmelidir. Sosyal iyileştirme alanında çalışacak kuruluşlar ise sadece sosyal iyileştirme ekiplerinin akredite olması için başvurabilmektedir.

Akreditasyon sürecine başvuracak kuruluşlar ekiplerini oluştururken aşağıdaki hususlara dikkat etmelidir.

Psikososyal Müdahale Ekipleri;

1. Psikososyal müdahale alanında çalışacak kuruluşlar tarafından oluşturulur.
2. 1 ekipte 20 kişi yer alır.
3. Kuruluşlar tüm başvuru sürecinde minimum 1 ekip (20 kişi) maksimum 5 ekip (100 kişi) ile başvurur.
4. Ekiplerde yer alan kişiler psikososyal müdahale alanında çalışacak kuruluşların üye/çalışan kriterlerini taşır.

Sosyal İyileştirme Ekipleri;

1. Sosyal iyileştirme alanında çalışacak kuruluşlar tarafından oluşturulur.
2. 1 ekipte 10 kişi yer alır.
3. Kuruluşlar tüm başvuru sürecinde minimum 1 ekip (10 kişi) maksimum 8 ekip (80 kişi) ile başvurur.
4. Ekiplerde yer alan kişiler sosyal iyileştirme alanında çalışacak kuruluşların üye/çalışan kriterini taşır.

Akredite edilen psikososyal müdahale ekiplerinin ya da sosyal iyileştirme ekiplerinin afet sahasında hangi alt ekiplerde yer alacağına afeti koordine eden il müdürlüğü karar verir. Akredite edilen ekipler yetkinlikleri, çalışma alanları ve sahanın ihtiyacı dikkate alınarak alt ekiplere yerleştirilirler.

Psikososyal müdahale ve sosyal iyileştirme ekiplerinin görev ve sorumlulukları ulusal ve yerel düzey psikososyal destek planlarında yer almaktadır.

7. AKREDİTE EDİLECEK KURULUŞLARIN KRİTERLERİ

Ulusal ve yerel düzey psikososyal destek planlarına göre sahada yapılan çalışmalar temelde psikososyal müdahale ve sosyal iyileştirme olmak üzere iki alana ayrılmaktadır. Bu nedenle Bakanlığımızın koordinasyonunda çalışacak kuruluşlar psikososyal müdahale ve sosyal iyileştirme çalışmalarında yer alacaklar kuruluşlar olarak iki grupta değerlendirilmiştir.

7.1. PSİKOSOSYAL MÜDAHALE ÇALIŞMALARINDA YER ALACAK KURULUŞLARA İLİŞKİN KRİTERLER

7.1.1. Kurumsal Kriterler

- a) Çalışmaların sürdürülebilirliği açısından en az 2 yıl önce kurulmuş ve faaliyetlerine devam eden,
- b) Çalışma alanındaki temsiliyeti açısından üye/çalışan kriterlerinde belirtilen meslek gruplarından en az 100 kayıtlı üyesi/çalışanı olan,
- c) Ulaşılabilirlik ve kurumsallık açısından çalışmalarını gerçekleştirdiği kendine ait veya kiralık fiziki bir merkezi olan,
- d) Afet ve acil durumlarda üyelerinin/çalışanlarının barınma, beslenme, ulaşım vb. ihtiyaçlarının karşılayabilmesi için son iki yılda yıllık en az 10.000 TL bütçesi olan,

7.1.2. Çalışma Kriterleri

- a) Toplum ve kamu yararına çalışmalar yürüten ve bu çalışmalarını sunan,
- b) Son 5 yılda yaşanmış afet ve acil durumlarda görev almış olan,
- c) Tercihen daha önce yaşanan afet ve acil durumlarda çalışmak için Bakanlığımızdan izin almış olan,
- d) Tercihen iç yapılanmasında afet ve acil durumlara yönelik birimi ya da komisyonu olan,

- e) Afet ve acil durumlarda psikososyal destek alanında çalışacak gönüllü üye/çalışan sayısını tüm başvuru sürecinde minimum 1 ekip 20 kişi, maksimum 5 ekip 100 kişi olarak bildiren,
- f) Bakanlığımızın belirlediği psikososyal destek eğitim programlarını gerçekleştirmiş olan,

7.1.3. Üye/Çalışan Kriterleri

- a) Lisans eğitimini üniversitelerin örgün psikoloji, sosyal hizmet, çocuk gelişimi, psikolojik danışmanlık ve rehberlik, sosyoloji bölümlerinden mezun olmuş veya tıp uzmanlığı psikiyatri olan,
- b) Mesleğinde en az 2 yıl deneyimli, bireysel görüşme ve grup çalışması becerisine sahip olan,
- c) Bağlı olduğu kuruluş tarafından düzenlenen Bakanlığın belirlediği psikososyal destek eğitim programlarına katılmış ve tamamlamış olan,
- d) Çalışana destek hizmetinde yer alacak üyeler/çalışanlar için en az 3 afet ve acil durum saha deneyimine sahip olan,
- e) Tercihen en az 1 afet ve acil durumlarda psikososyal destek hizmetlerinde görev alan,
- f) Tercihen lisansını yukarıda belirtilen bölümlerde tamamlayan, yüksek lisans/doktora öğrenimine de aynı bölümlerde devam eden/tamamlamış olan,

7.2. SOSYAL İYİLEŞTİRME ÇALIŞMALARINDA YER ALACAK KURULUŞLARA İLİŞKİN KRİTERLER

7.2.1. Kurumsal Kriterler

- a) Çalışmaların sürdürülebilirliği açısından en az 2 yıl önce kurulmuş ve faaliyetlerine devam eden,
- b) Çalışma alanındaki temsiliyeti açısından en az 10 kayıtlı üyesi/çalışanı olan,
- c) Ulaşılabilirlik ve kurumsallık açısından çalışmalarını gerçekleştirdiği kendine ait veya kiralık fiziki bir merkezi olan,
- d) Afet ve acil durumlarda üyelerinin/çalışanlarının barınma, beslenme, ulaşım vb. ihtiyaçlarının karşılayabilmesi için son iki yılda yıllık en az 20.000 TL bütçesi olan,

7.2.2. Çalışma Kriterleri

- a) Kültür, sanat, spor vb. sosyal etkinlik alanında faaliyet yürüten,
- b) Daha önce toplum ve kamu yararına kültür, sanat, spor, meslek edindirme vb. sosyal etkinlikler düzenlemiş olan,
- c) Afet ve acil durumlarda sosyal iyileştirme alanında çalışacak gönüllü üye/çalışan sayısını tüm başvuru sürecinde minimum 1 ekip (10 kişi) maksimum 8 ekip (80 kişi) ile başvuran,
- d) Tercihen en az 1 afet ve acil durumlarda sosyal etkinlik düzenlemiş/yapmış olan,

7.2.3. Üye/Çalışan Kriterleri

- a) Kuruluşunda sosyal etkinliklerden sorumlu çalışan ya da yönetici olan,
- b) Tercihen kültür, sanat, spor vb. alanlarda daha önce kuruluş adına sosyal etkinlikleri organize etmiş olan,

8. KURULUŞLARIN PSİKOSOSYAL DESTEK ÇALIŞMA GRUBU ANA ÇÖZÜM ORTAĞINA İLİŞKİN YÜKÜMLÜLÜKLERİ

Afet ve acil durumlarda psikososyal destek alanında akredite olmak isteyen kuruluşlar AFAD akreditasyon yönetmeliğinde belirtilen yükümlülüklere ek olarak iş bu kılavuzda yer alan çalışma usul ve esaslara ilişkin yükümlülükleri kabul etmiş sayılırlar.

Söz konusu yükümlülükler psikososyal müdahale ve sosyal iyileştirme çalışmalarında görev alacak kuruluşların her ikisini de kapsamaktadır.

8.1. Genel Yükümlülükler

- a) Kuruluşlar, şubelerini ya da 81 ilde bulunan üyelerinin/çalışanlarının listelerini planlayarak genel merkez olarak başvuru yapar.
- b) Her kuruluş başvuru sürecini genel merkezinin bulunduğu İl AFAD Müdürlüğü üzerinden başlatır.
- c) Psikososyal destek alanında akredite olmak isteyen kuruluşlar iş bu kılavuzda yer alan kriterleri ve yükümlülükleri doğruladıktan sonra AFAD akreditasyon sürecine başvurur.
- d) AFAD tarafından akredite edilen kuruluşlar afet öncesi, sırası ve sonrası psikososyal destek çalışmaları kapsamında ana çözüm ortağı Aile ve Sosyal Hizmetler Bakanlığına karşı sorumludur.
- e) Kuruluşlar, Bakanlık merkez ve taşra teşkilatı tarafından uygun görülmesi halinde eğitim, tatbikat, toplantı, müdahale vb. faaliyetlerde temsilci bulundurabilecek ve ya görev alabileceklerdir.
- f) Kuruluşlar ekiplerde yer alan üye/çalışan listesini kendileri ile paylaşılan formatta yılda 1 kez Bakanlık merkez teşkilatına bildirir.
- g) Kuruluşlar, sisteme kayıtlı ekip yapılanmasında değişiklik olması durumunda ilgili akreditasyon yönetmeliğinde belirtildiği gibi öncelikle İl AFAD'a akabinde Bakanlık merkez teşkilatına bildirir.
- h) Kuruluşlar, Bakanlığın talep etmesi durumunda kamu yararına personel kapasitesini geliştirmek adına psikososyal destek alanında düzenlenen eğitim programlarına gönüllü eğitici görevlendirir.
- i) Bakanlığın talep etmesi durumunda afet ve acil durumlarda psikososyal destek alanında geliştirilen standart belge ve doküman hazırlıklarına katkı sağlar.

- j) Kuruluşlar ve kuruluş bünyesinde ismi belirtilen üyeler/çalışanlar AFAD ile imzalanan Akreditasyona Dayalı İşbirliği Sözleşmesinde belirlenen etik davranışlara ve kendi mesleki etik ilkelerine bağlı çalışır.
- k) Kuruluşlar için akredite edildikten sonraki ilk saha görevi izleme ve takip süreci kabul edilir. Üyelerin/çalışanların ya da kuruluşun genel olarak psikososyal destek çalışma grubu ile uyumu, sahaya katkısı, etik ilkelere uyması, sahaya ilişkin yükümlülükleri yerine getirip getirmemesi Bakanlık merkez ve taşra teşkilatı tarafından değerlendirilir ve AFAD sorumluluğunda görevli akreditasyon kurulu ile paylaşılır. Söz konusu değerlendirmeler kuruluşun akreditasyon belgesinin askıya alınması ya da iptal edilmesine gerekçe olabileceği gibi akreditasyon sürecinin 3 yıldan 5 yıla uzatılmasına da dayanak olabilir.

8.2. Sahaya İlişkin Yükümlülükler

- a) TAMP'a göre herhangi bir afet ve acil durum haberi alındığında sahada psikososyal destek çalışmaları için Aile ve Sosyal Hizmetler Bakanlığı dışında başka bir kurum ve kuruluş ile irtibata geçilemez.
- b) Herhangi bir afet ve acil durum haberi alındığında sahaya inmeden önce Bakanlık merkez teşkilatı ile iletişime geçilir.
- c) Saha ziyaretleri ve çalışmaları başlamadan önce zaman, personel ve sahaya ilişkin genel planlama Bakanlık merkez teşkilatı ile birlikte yapılır.
- d) Saha görevlendirmeleri en az 5 günlük periyodlar halinde ve en az 4 kişilik ekipler şeklinde planlanır.
- e) Hangi tarih aralığında, kaç üyenin/çalışanın görevlendirileceği, ilk etapta belirlenen en az üç görevlendirmeyi içeren rotasyon listesi Bakanlık merkez teşkilatı ile paylaşılır.
- f) AFAD akreditasyon sürecinde sisteme ismi verilmeyen, psikososyal destek kılavuzda belirtilen üye/çalışan kriterlerine uymayan ve/ve ya belirtilen eğitimleri almamış kişiler çalışmalara dahil edilemez.
- g) Afet ve acil durum sahasına inmeden hemen önce üyelerine/çalışanlarına bölgenin özellikleri, ana çözüm ortağı kurum hakkında, çalışma usul ve esaslar hakkında bilgilendirme yapılır.
- h) Sahaya inmeden önce Bakanlığımız İl Müdürlüğü ile irtibata geçilir.
- i) Sahaya ulaşıldığında ilk olarak Bakanlığımız İl Müdürlüğüne gidilerek kişi ve araç kaydı yapılır.
- j) Afet ve acil durumlarda sahanın kaynaklarının sınırlı olmasından dolayı barınma, iâşe, araç, ulaşım vb. ihtiyaçlar kuruluşların kendileri tarafından karşılanır.
- k) Bakanlığımız İl Müdürlüğü'nün belirlediği psikososyal müdahale ekiplerine dâhil olunarak, belirlenen tarih, saat ve yerde çalışmaya başlanır.
- l) Kuruluş üye/çalışanları Bakanlığımız İl Müdürlüğü'nün belirlediği ekip yapılanmasında yer alır ve ana çözüm ortağından bağımsız farklı bölgelerde farklı ekipler oluşturulmaz.

- m) Üyeler/çalışanlar resmi olarak Bakanlığımız İl Müdürlüğü'nün belirlediği ekip sorumlusuna bağlı olarak çalışır.
- n) Saha çalışmaları sırasında ekip sorumlusu tarafından talep edilen form, rapor, veri vb. bilgiler istenilen zaman aralığında, eksiksiz bir şekilde doldurularak teslim edilir.
- o) Bakanlığımız İl Müdürlüğü tarafından düzenlenen sabah ve akşam toplantılarına ve saha içi eğitimlere katılım sağlanır.
- p) Sahada yapılan çalışmalar sırasında Bakanlığımız İl Müdürlüğü tarafından talep edilmesi durumunda yerel kapasiteyi geliştirecek eğitim faaliyetlerine eğitmen desteği verilir.
- q) Üyelerin/çalışanların etik ilkelere ya da saha yükümlülüklerine uymadığının tespit edildiği durumlarda İl Müdürlüğü tarafından tutanak tutularak Bakanlığımıza bildirilir, üyenin uyarılması veya sahadan ayrılmasına ilişkin Bakanlığımız tarafından alınan karara kuruluşlar uymak mecburiyetindedir.
- r) Kuruluş tarafından sahaya görevlendirilen üyeler/çalışanlar Bakanlık tarafından belirlenen kurumsal kıyafeti giyer.
- s) Saha çalışmalarına yönelik basın, sosyal medya, web sitesi vb. alanlarda yapılacak açıklama ve yazılı metinlerde psikososyal destek çalışmalarının Bakanlığımız koordinesinde yapıldığı vurgulanır.
- t) Üyelere/çalışanlara ve kuruluşlara ait sosyal medya, web site vb. hesaplarda kullanılacak fotoğraflar vatandaşın gizlilik ve mahremiyeti gözetilerek seçilir.
- u) Sosyal iyileştirme çalışmalarında yer alacak kuruluşların hangi etkinliği, kiminle, kaç kişi ile nerede ve nasıl sunacağı Bakanlığımız İl Müdürlüğü ile birlikte planlanır ve yapılır.
- v) Sosyal iyileştirme çalışmalarını gerçekleştirecek olan kuruluşlar sahada kullanacakları tüm malzeme ve materyalleri kendileri temin eder.
- w) Sosyal iyileştirme çalışmalarında kullanılan malzemelerin hijyen koşullarına uygunluğundan ilgili kuruluş sorumludur.
- x) Kuruluşlar, sahada görevlendirdiği son ekip ayrılmadan önce Bakanlığımıza ve İl Müdürlüğüne bilgi verir.
- y) Kuruluşlar, sahadan ayrılışlarını İl Müdürlüğü ile istişare edilerek kontrollü bir şekilde yapar.
- z) Kuruluşlar, sözleşme gereği AFAD ile paylaşacakları raporun dışında, saha çalışmalarını tamamladıktan sonra afet ve acil duruma özgü genel raporu en geç 1 ay içinde düzenleyerek Bakanlık merkez teşkilatı ve İl Müdürlüğü ile paylaşır.